

# 校長室だより「伸びゆく梢」Ⅲ

文責 柴田町立船迫中学校 校長 三浦 道子

11月下旬からの三者面談へのご協力とご理解ありがとうございました。限られた時間ですが、学校に来ていただき、お話できる機会はとても大切と考えています。家庭と学校が同じ歩調で協力し合うことが子ども達の成長につながります。今後ともよろしく願いいたします。

## 迫中生は、とても前向き、生徒と先生の関係も良好

以下の調査結果については、前回のお便りでもお伝えしたのですが、保護者のお手元に届いていないという声が聞かれましたので、PTA資料にも掲載いたします。

私は校長として船迫中学校は、とても素晴らしい学校だと自慢しています。「先生は、あなたのよいところを認めてくれると思う」が県と比較して11.1ポイント高かったり、「学校に行くのは楽しいと思う」も13.0ポイントも高い結果です。これは生徒と先生方の関係が良好で、学校生活が充実している証と捉えています。

例えば、掃除一つとっても生徒と先生と一緒に掃除を行い学校をきれいにしています。最近はその意識が高まってきました。常に来客者からお褒めの言葉をいただきます。

また、先生方は生徒が着席する前に教室に行き、分かりやすく丁寧な授業をしています。なによりも2年生も1年生も成長が著しく、学校全体が明るく落ち着いています。

### 3年生対象 令和5年度全国学力・学習調査 質問紙より（抜粋）

質問事項(数字は質問事項に「当てはまる」と答えた割合)	船迫中	宮城県	県比較
①朝食を毎日食べていますか	67.2	80.4	-13.2
②自分にはよいところがあると思いますか。	42.2	37.2	+5.0
③先生は、あなたのよいところを認めてくれていると思いますか。	51.6	40.5	+11.1
④先生は、授業やテストで間違えたところや、理解していないところについて、分かるまで教えてくれていると思いますか。	45.3	39.5	+5.8
⑤将来の夢や目標を持っていますか。	45.3	39.6	+5.7
⑥いじめはどんなことがあってもいけないことだと思いますか。	92.2	81.2	+11.0
⑦学校に行くのは楽しいと思いますか。	56.3	43.3	+13.0
⑧友達関係に満足していますか。	62.5	53.7	+8.8
⑨普段の生活の中で、幸せな気持ちになるのはどれくらいありますか	57.8	38.6	+19.2
⑩家では自分で計画を立てて勉強していますか。(学校の授業の予習や復習を含む)	20.3	17.6	+2.7

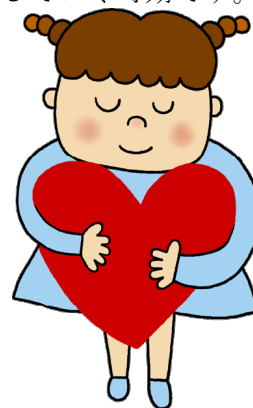
\*質問に対する回答「当てはまる」「どちらかといえば当てはまる」「どちらかといえば当てはまらない」「当てはまらない」の4択です。今回は「当てはまる」と回答した割合を取り上げています。



## 反抗して当たり前・・・思春期を上手に乗り切るために

中学生の時期は青年前期に入り、自分の意志や考えを優先して、親から自立していく時期です。親が心配のあまり口やかましくしたり、学校の様子をしつこく尋ねたりすると「うるさい」と反抗したり、部屋にこもって口をきかなくなったりと、何かと親子関係が微妙な時期に入ります。しかし、それは順調に成長している証でもあるので、この時期をうまく乗り越えたいものです。

大切なのは「手を離して目を離さない」ことと、子ども自身が自立していけるように、**放任でなく見守ること**です。我が子の心がトゲトゲしい時に、注意しても怒ってもあまり効果はないようです。タイミングや声かけを工夫し、**家庭が安心できる場**であることが何よりです。



## スマホのルールはご家庭で確認を

スマホの時間や使い方のルールは、まずはご家庭で確認してください。以前も話題にしましたが、「スマホ脳」という本には、スマホを使い過ぎると「睡眠障害」「うつ病」「集中力低下」「学力低下」「依存症」等になるという事実が書かれてあります。また、本には「IT企業のトップは子供にスマホを与えない」「スティーブ・ジョブズ（アップル社創業者）は、わが子にデジタル機器を使う時間を制限している」とはっきり書かれています。

学校では授業や学級活動で、SNS上に勝手に友達の写真をアップすることは個人情報保護法に触れることや、個人への攻撃や悪口は「いじめ」であることを教えています。

スマホの使い方には十分留意し、時間や社会のルールを守ることを教えてあげてください。

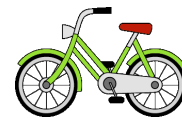


## 先生方の働き方改革にご協力・ご理解をお願いします

船迫中学校の電話の回線は2本しかありません。担任の先生は休んだ生徒への連絡や体調を確認するために、夕方の時間帯に電話をしています。最近、インフルエンザや風邪が流行し、全校の欠席者が30人を超える日もあり、電話がふさがって連絡に時間がかかることが多くなっています。

**夕方の電話は手短にお願いします。**ご相談がある場合は、日程を調整して来校していただくと助かります。

また、家庭訪問やご来校いただくこともありますが、遅い時間帯の指定はご遠慮いただいております。日暮れも早く、冬場は路面凍結や積雪も想定されます。先生方の勤務が超過にならないためのご協力とご理解をお願いします。



## 送迎の際の安全運転をお願いします

学校にお越しの際は、安全に低スピードでの運転をお願いします。校門の入り口は坂になっていて見通しもよくありません。自転車で登下校する生徒もいます。もう少しで接触事故という場面もあり危険です。また、歩道付近での降車もご遠慮ください。

